

## N.º DE CASOS CONFIRMADOS ACUMULADOS

333 615

N.º DE RECUPERADOS **293 552**  
 LETALIDADE ACUMULADA (%) **1,53**  
 LETALIDADE ACUMULADA 70+ (%) **9,6**

N.º DE NOVOS CASOS NAS SEMANAS 05-06 **15 485**  
 N.º DE ÓBITOS NAS SEMANAS 05-06 **522**  
 N.º DE VACINAS ADMINISTRADAS **167 998**

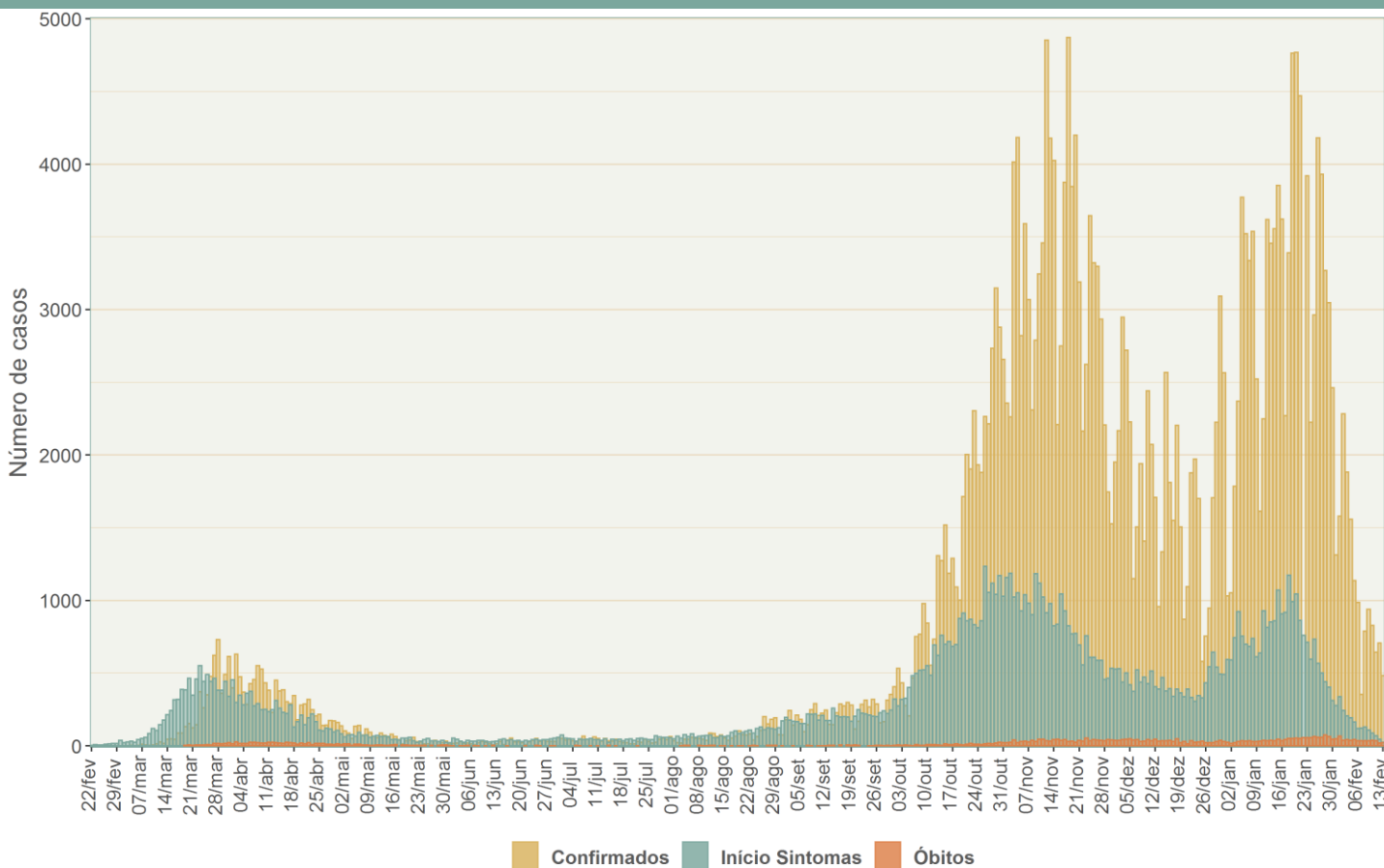


Fig. 1 CURVA EPIDÉMICA DE COVID-19, POR DATA DE INÍCIO DE SINTOMAS, DATA DE CONFIRMAÇÃO E DATA DE ÓBITO

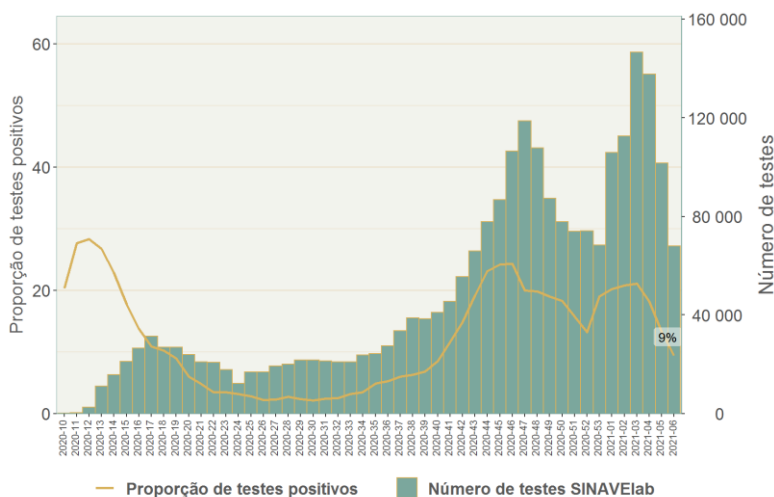


Fig. 2 NÚMERO SEMANAL DE TESTES LABORATORIAIS NO SINAVELAB E PROPORÇÃO DE TESTES POSITIVOS

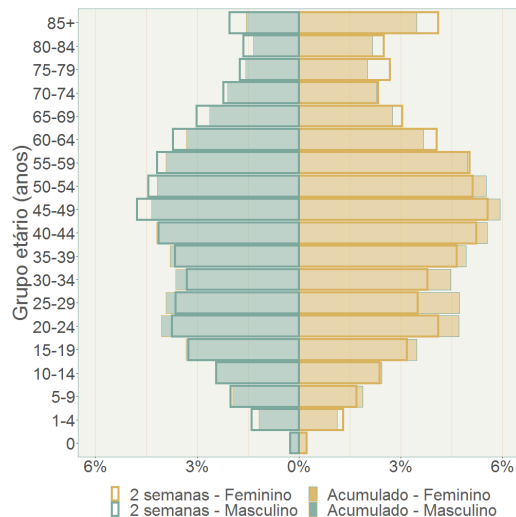
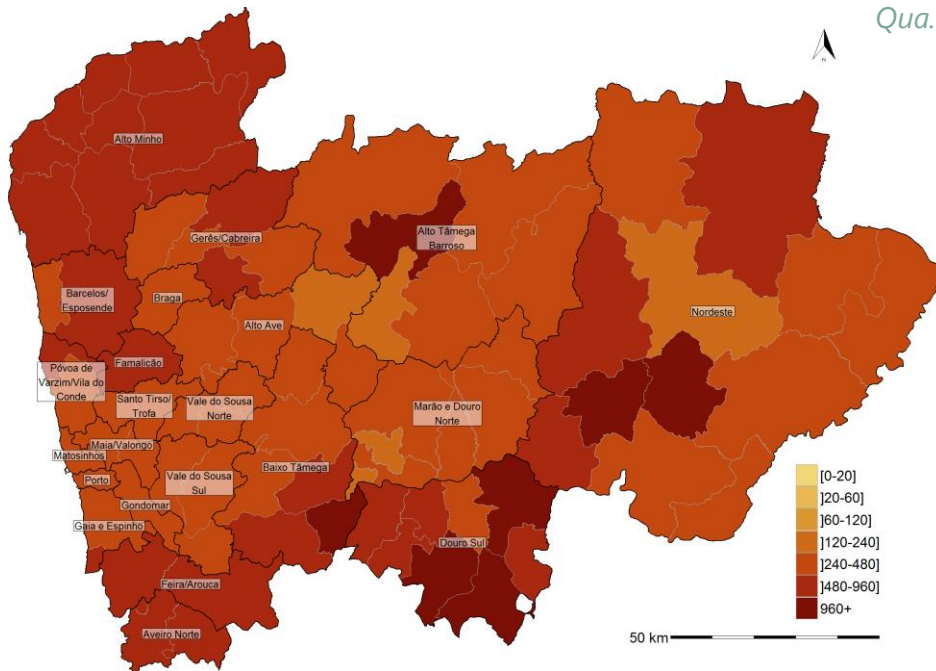


Fig. 3 PROPORÇÃO DE CASOS CONFIRMADOS, POR SEXO E GRUPO ETÁRIO



Qua. 1

CASOS CONFIRMADOS TOTAIS E INCIDÊNCIA CUMULATIVA 14D

ACES/ULS	CASOS	INCID. CUMUL. 14D (/100 mil hab.)
Alto Ave	29 060	370
Vale do Sousa Norte	21 772	395
Maia / Valongo	18 120	247
Alto Minho	17 213	700
Vale do Sousa Sul	17 148	291
Póvoa de Varzim/Vila do Conde	17 143	503
Braga	16 812	380
Barcelos / Esposende	16 057	499
Feira / Arouca	15 469	534
Famalicão	14 900	518
Espinho / Gaia	14 667	394 <sup>#</sup>
Baixo Tâmega	14 404	537
Matosinhos	14 150	351
Gondomar	13 966	340
Santo Tirso / Trofa	11 636	409
Gaia	11 038	394 <sup>#</sup>
Porto Ocidental	10 659	309 <sup>§</sup>
Nordeste	10 372	595
Aveiro Norte	10 125	569
Gerês / Cabreira	9 591	419
Porto Oriental	8 255	309 <sup>§</sup>
Alto Tâmega Barroso	7 564	365
Marão e Douro Norte	7 254	372
Douro Sul	6 240	818
<b>TOTAL</b>	<b>333 615</b>	<b>434</b>

Fig. 4 INCIDÊNCIA CUMULATIVA (/100 MIL HABITANTES) DE COVID-19, POR CONCELHO DE RESIDÊNCIA, NAS ÚLTIMAS 2 SEMANAS

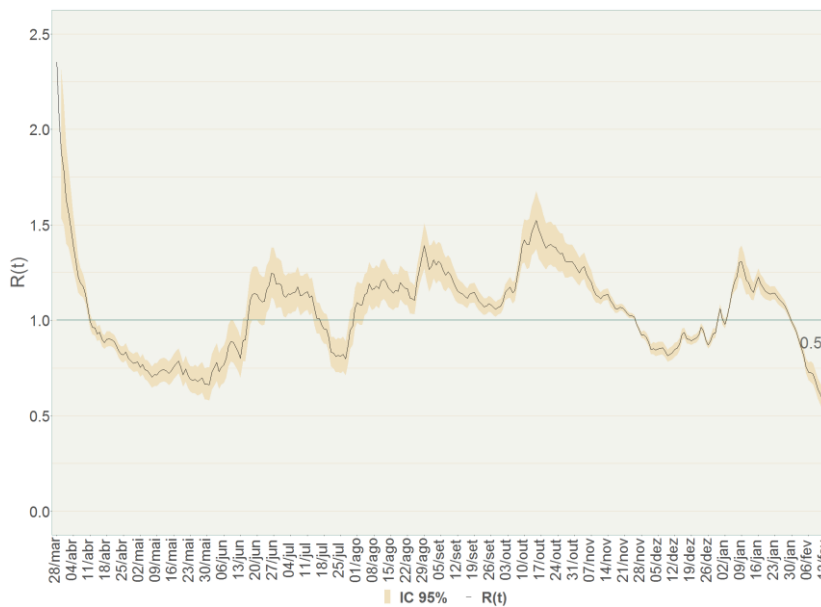


Fig. 5 EVOLUÇÃO DA ESTIMATIVA DO R(t)

### NOTA METODOLÓGICA

Dados referentes aos casos confirmados de COVID-19, reportados pelos laboratórios e/ou pelas Unidades de Saúde Pública dos ACES/ULS ao Departamento de Saúde Pública da ARS Norte até às 23h59 do dia 15 de fevereiro de 2021. Semana 2021-06: 07 a 13 de fevereiro. Para o cálculo da incidência cumulativa foi utilizado como denominador a estimativa populacional por concelho para 2019, disponível no Instituto Nacional de Estatística, I.P.

O valor de R(t) foi estimado com base na metodologia proposta por Cori *et al.* (2013). Para o *serial interval* foi utilizada uma distribuição *lognormal*, com os parâmetros estimados por Nishiura *et al.* (2020). Assume-se a inexistência de casos importados. Assume-se que possa existir um atraso de 1 a 2 dias no reporte dos resultados, pelo que as estimativas de R(t) são elaboradas até ao penúltimo dia de confirmação disponível.

<sup>#</sup>Concelhos de Gaia e Espinho. <sup>§</sup>Concelho do Porto.