

N.º DE CASOS CONFIRMADOS ACUMULADOS

267 182

N.º DE RECUPERADOS **209 376**
LETALIDADE ACUMULADA (%) **1,41**
LETALIDADE ACUMULADA 70+ (%) **8,86**

N.º DE NOVOS CASOS NAS SEMANAS 01-02 **42 747**
N.º DE ÓBITOS NAS SEMANAS 01-02 **451**
VACINAS ADMINISTRADAS **40 743**

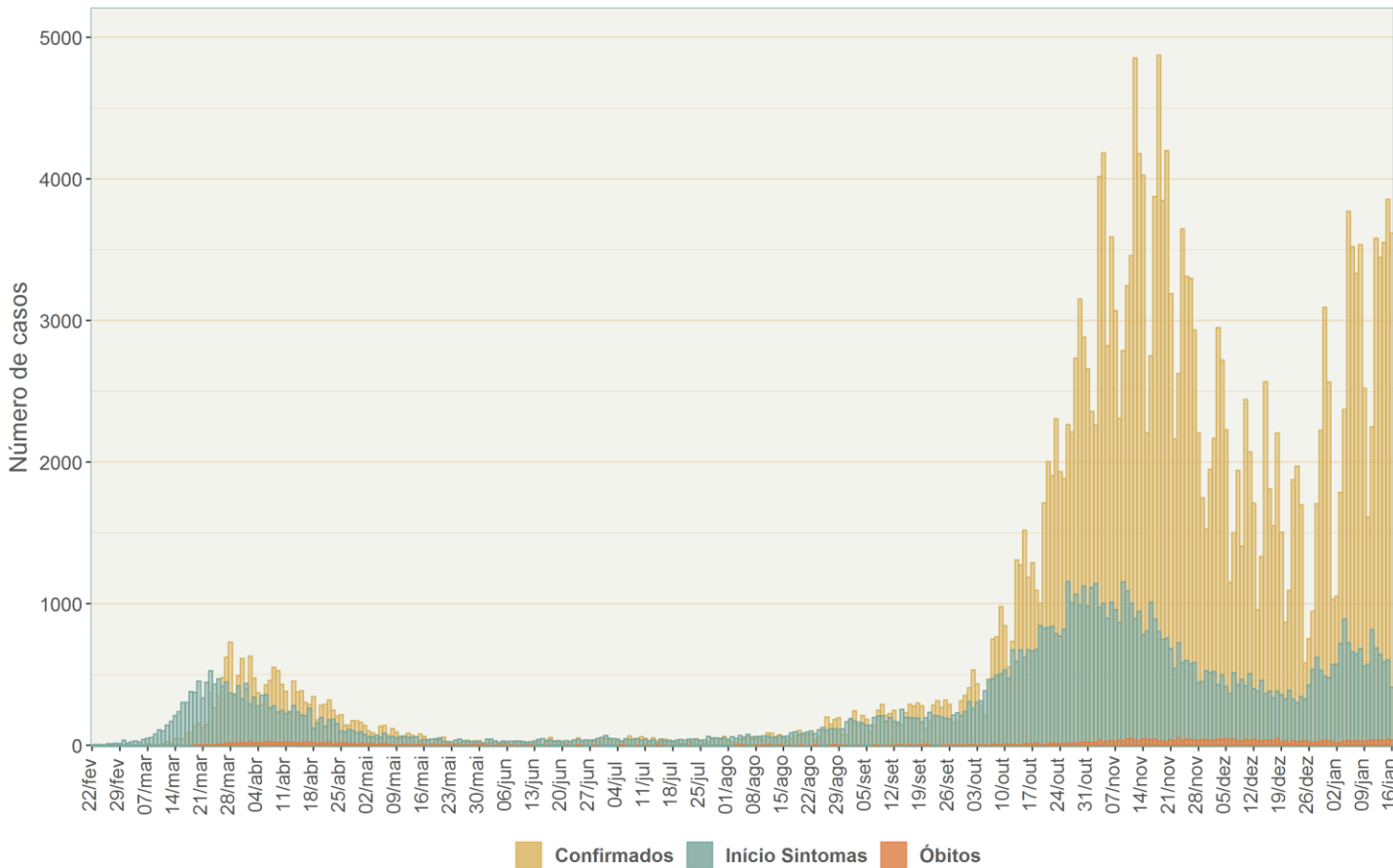


Fig. 1 CURVA EPIDÉMICA DE COVID-19, POR DATA DE INÍCIO DE SINTOMAS, DATA DE CONFIRMAÇÃO E DATA DE ÓBITO

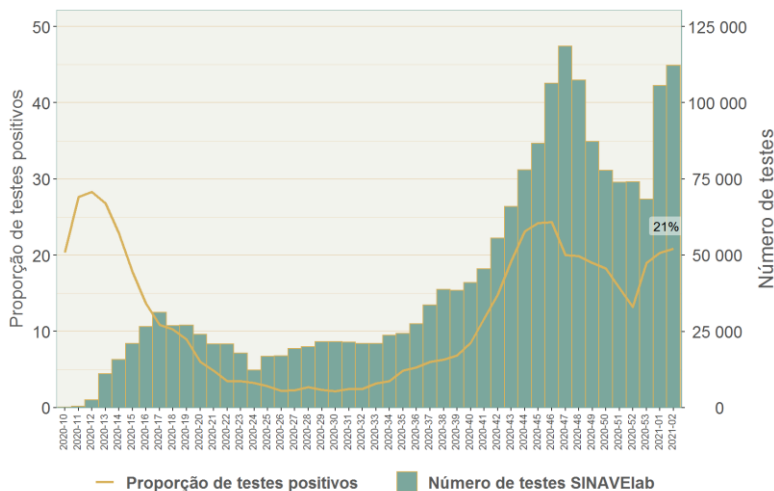


Fig. 2 NÚMERO SEMANAL DE TESTES LABORATORIAIS NO SINAVELAB E PROPORÇÃO DE TESTES POSITIVOS

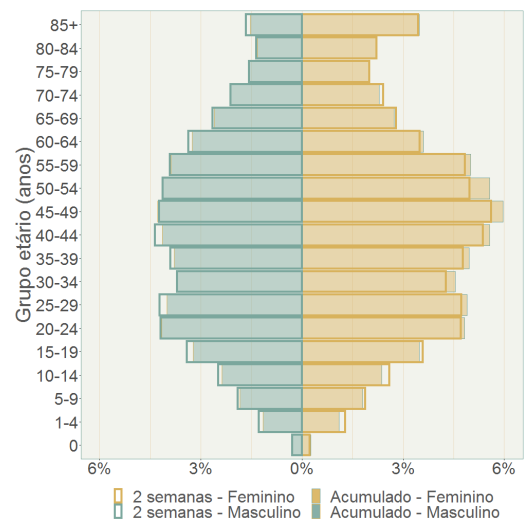
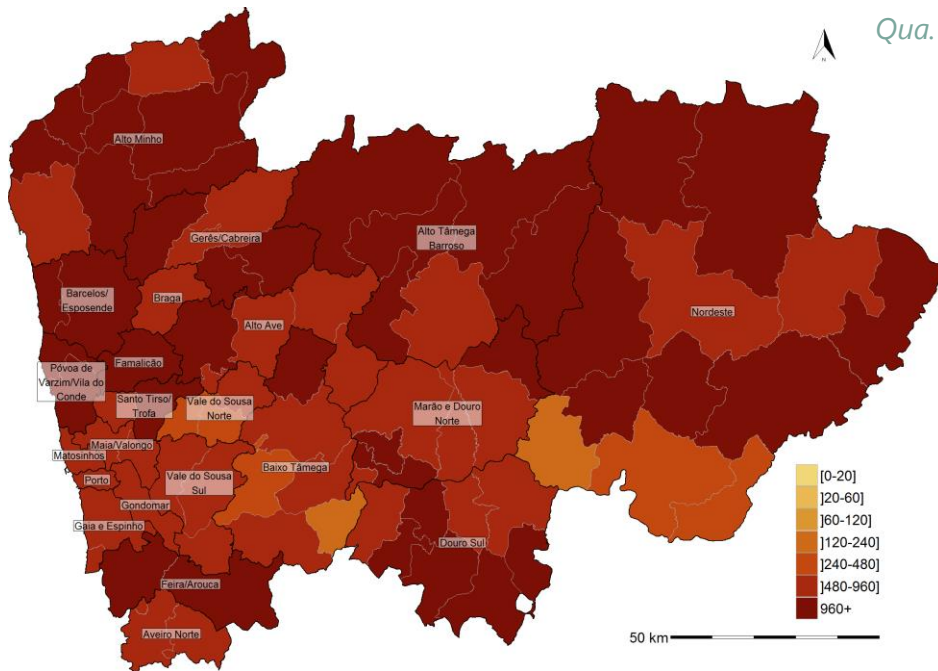


Fig. 3 PROPORÇÃO DE CASOS CONFIRMADOS, POR SEXO E GRUPO ETÁRIO



Qua. 1

CASOS CONFIRMADOS TOTAIS E INCIDÊNCIA CUMULATIVA 14D

ACES/ULS	CASOS	INCID. CUMUL. 14D (/100 mil hab.)
ALTO AVE	24 422	936
VALE DO SOUSA NORTE	19 637	596
MAIA/VALONGO	15 253	633
VALE DO SOUSA SUL	15 059	616
PÓVOA DE VARZIM/ VILA DO CONDE	13 646	1181
BRAGA	13 606	905
BARCELOS/ ESPOSENDE	12 397	1163
FAMALICÃO	12 003	980
FEIRA/AROUCA	11 905	1137
ESPINHO/GAIA	11 715	583
MATOSINHOS	11 714	627
BAIXO TÂMEGA	11 259	691
GONDOMAR	11 212	839
ALTO MINHO	10 835	1282
SANTO TIRSO/ TROFA	9 687	899
GAIA	9 015	583
PORTO OCIDENTAL	8 970	633
AVEIRO NORTE	7 650	896
NORDESTE	7 539	1130
GERÊS/ CABREIRA	7 358	1186
PORTO ORIENTAL	6 941	633
ALTO TÂMEGA E BARROSO	6 110	1052
MARÃO E DOURO NORTE	5 674	916
DOURO SUL	3 575	1315
TOTAL	267 182	877

Fig. 4 INCIDÊNCIA CUMULATIVA (/100 MIL HABITANTES) DE COVID-19, POR CONCELHO DE RESIDÊNCIA, NAS ÚLTIMAS 2 SEMANAS

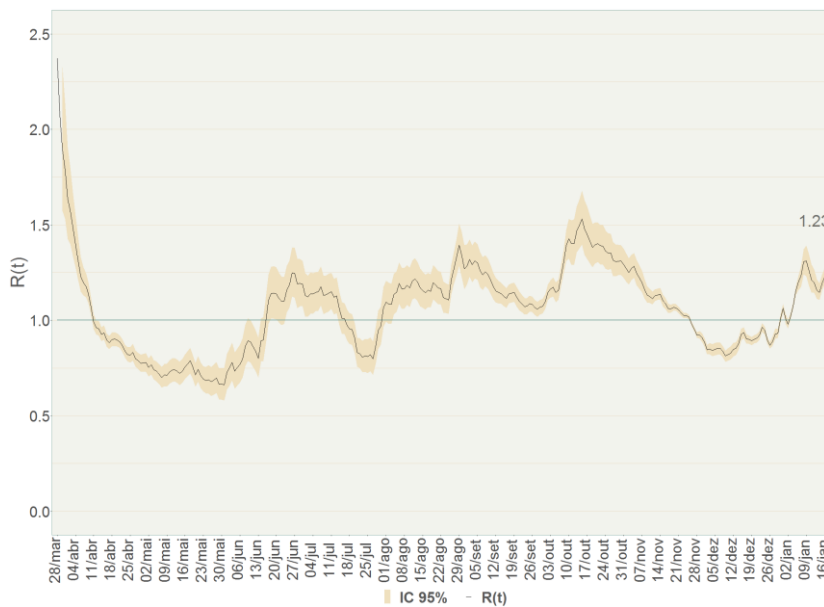


Fig. 6 EVOLUÇÃO DA ESTIMATIVA DO R(t)

NOTA METODOLÓGICA

Dados referentes aos casos confirmados de COVID-19, reportados pelos laboratórios e/ou pelas Unidades de Saúde Pública dos ACES/ULS ao Departamento de Saúde Pública da ARS Norte até às 23h59 do dia 19 de janeiro de 2021. Semana 2021-02: 10 a 16 de janeiro. Para o cálculo da incidência cumulativa foi utilizado como denominador a estimativa populacional por concelho para 2019, disponível no Instituto Nacional de Estatística, I.P.

O valor de R(t) foi estimado com base na metodologia proposta por Cori *et al.* (2013). Para o *serial interval* foi utilizada uma distribuição *lognormal*, com os parâmetros estimados por Nishiura *et al.* (2020). Assume-se a inexistência de casos importados. Assume-se que possa existir um atraso de 1 a 2 dias no reporte dos resultados, pelo que as estimativas de R(t) são elaboradas até ao penúltimo dia de confirmação disponível.